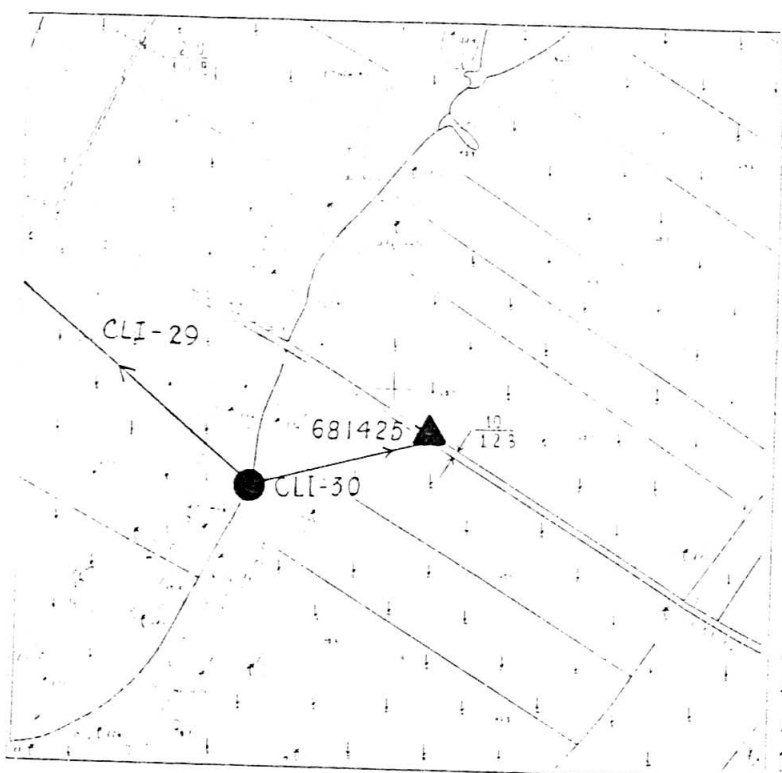


# GHI CHÚ ĐIỂM TOẠ ĐỘ

Tên điểm : Số hiệu : CL I-30 Mảnh bản đồ : C-81-1-B-2  
 Phương pháp đo : Đường chuyển Cấp : I  
 Trị giá khái lược : Độ cao : 1,0 m Kinh độ : 106 08 22  
 Loại đất : Tu? Vi độ : 09 57 49  
 Nơi đặt mốc : Ấp 9A Chất đất : Thít  
 Huyện : Cần Long xã : An Trường  
 Nơi ở gần nhất  
 Người chọn : Hoàng Danh Tỉnh : Trà Vinh  
 Khoảng cách tới điểm :  
 Đơn vị chọn : XN Trắc địa 302 - Công ty Trắc địa Bản đồ số 3  
 Ngày 6 tháng 12 năm 1997

Bản đồ địa hình khu vực điểm và sơ đồ hướng



Tỷ lệ 1 : 10 000

Điểm thông hướng :

(Tên số hiệu, cấp hạng điểm liên quan mà từ mặt đất điểm trạm đo nhìn thông suốt tới điểm liên quan)

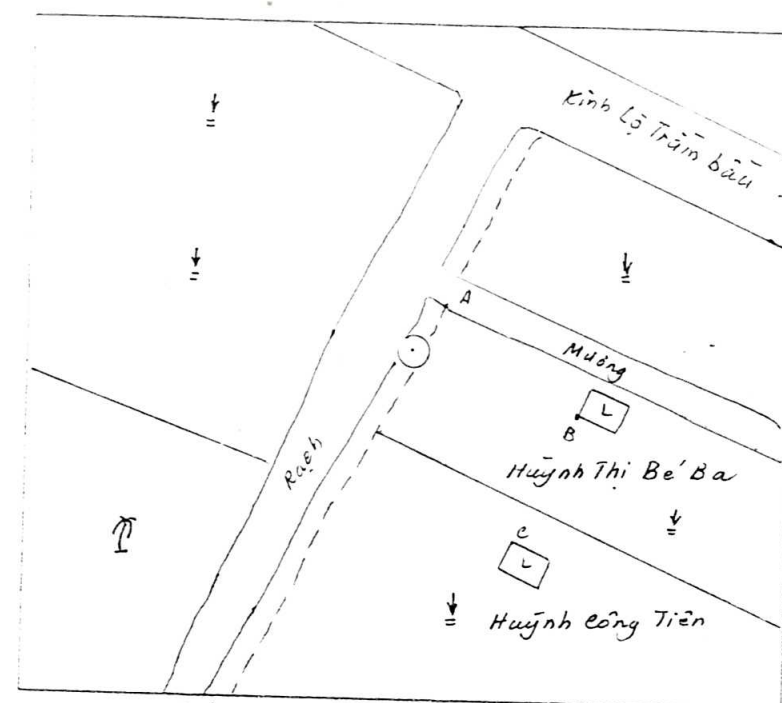
Điểm :  
 681425  
 CL I-29

Họ, tên, địa chỉ người dẫn đường :  
 Huỳnh Thị Be' Ba  
 Ấp : Ấp 9A  
 xã : An Trường  
 Huyện : Cần Long  
 Tỉnh : Trà Vinh

Số liệu đo mốc (mm)

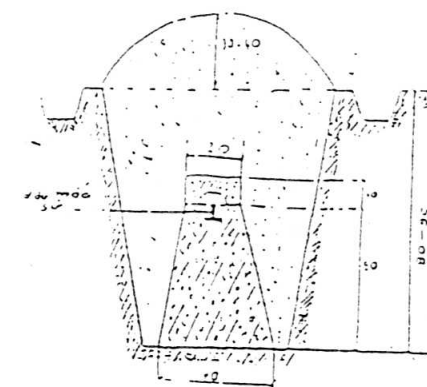
Từ van đo điểm đến :	Lần 1	Lần 2	TB	Chiều cao các tầng mốc
Đáy hố				
Trung tâm mốc dưới				
Trung tâm mốc giữa				
Trung tâm mốc trên				
Mặt đất				
Mặt tường vẩy hoặc mặt đất sau khi đắp				

Sơ đồ vị trí điểm



Tỷ lệ 1: 2000

Đơn vị làm tường vẩy:  
 XN Trắc địa 302 - Công ty Trắc địa Bản đồ số 3.  
 ↑ Người chôn mốc làm tường vẩy:  
 B Nguyễn Văn Thao  
 Loại mốc : 1 tầng  
 Ngày ... tháng ... năm 199..  
 Hình vẽ mặt cắt mốc



Ghi chú : Cọc dấu cách mốc về hướng Bắc Đông Bắc La 8.58 m

V/c	Tên vật chuẩn	Hướng và khoảng cách từ mốc đến vật chuẩn (m)
A	góc bờ ruộng	Bắc Đông Bắc Cách góc Bờ ruộng 14.20 m
B	góc nhà	Đông cách góc nhà la' 46.80 m
C	góc nhà	Đông Nam cách góc nhà 55.25 m

Điểm này : Tận dụng mốc cũ, gia cố, chôn trùng mốc

Tên điểm : Số hiệu : Cấp hạng

Điểm này đo nối độ cao bằng : Đo cao lượng giác Hạng : Kỹ thuật  
 Đường đi đến điểm (đường ô tô, sắt, thủy, số KM) : Từ UBND xã Mỹ Lâm đi theo đường đất lớn đến cầu Lơ eo khoảng 4 km đi tiếp đến cầu Trầm Bàu khoảng 4 km nữa qua cầu Ra Trại theo đường Bờ ruộng khoảng 200m là tới điểm

Cơ quan gia cố mốc, tường vẩy, lập ghi chú điểm :

Ngày 12 tháng 01 năm 1998

Ngày 16 tháng 03 năm 1998

Người làm ghi chú điểm

Người kiểm tra

Vũ Công Trường

Ngô Ngọc Hồ



## HƯỚNG DẪN LẬP GHI CHÚ ĐIỂM TOẠ ĐỘ

Bản ghi chú điểm toạ độ này sử dụng để làm ghi chú điểm toạ độ Nhà nước cấp "0" hạng I, II, III (cơ sở), IV và địa chính I, II. Sử dụng mực màu đen để diễn viết hoặc đánh máy kiểu chữ in nghiêng. Chữ, số, nét vẽ phải rõ ràng, cẩn thận, để khi photocopy được bản rõ nét.

1. Tên điểm : Lấy theo địa danh nơi đặt điểm địa phương thường dùng ( ở vùng dân tộc ít người ghi phiên âm trong ngoặc đơn ). Các điểm địa chính I, II thường không có tên điểm.

2. Số hiệu, cấp hạng điểm : Theo qui định trong luận chứng kinh tế - kỹ thuật ( LCKT - KT ) và thực tế thi công.

3. Mảnh bản đồ số : là phiên hiệu mảnh bản đồ lưới chiếu Gauss tỷ lệ 1: 100 000 đối với điểm cấp "0", hạng I, II, III, IV Nhà nước và tỷ lệ 1: 50.000 đối với điểm địa chính cấp I, II.

4. Phương pháp đo : Theo quy định trong LCKT - KT, thí dụ: Công nghệ GPS, đường chuyền .. và thực tế thi công.

5. Giá trị khai lược : lấy theo số liệu trên bản đồ ở mục 3. Độ cao lấy đến mét, kinh, vĩ độ lấy đến 0,1'.

6. Loại đất : Đất công hay tư (Tư nhân sử dụng), chất đất theo thực tế. Nếu gắn trên vật kiến trúc, trên đá thì ghi rõ gắn trên (tháp nước, nhà mái bằng, nền đá ...) + tên riêng, tên chủ nhà.

7. Nơi đặt mốc : Là địa chỉ hiện tại. Nếu làm trên hè phố, lòng đường phải ghi tên đường, phố.

8. Nơi ở gần nhất : Là tên thôn, (bản làng) hoặc nhà ở (nếu điểm đặt trong khu dân cư) gần nhất. Khoảng cách tới điểm tính từ nơi ở gần nhất và lấy đến 1 km, 0,1 km hoặc tới chục mét tùy theo điểm ở xa gần cụ thể.

9. Người chôn, đơn vị chôn : Là tên người, đơn vị thực tế đã chôn điểm.

10. Điểm thông hướng : Theo quy định trong luận chứng kinh tế kỹ thuật và thực tế thông hướng của điểm.

11. Bản đồ địa hình khu vực điểm và sơ đồ hướng: Cắt và dán bản đồ địa hình (hoặc bản photocopy bản đồ địa hình, bản đồ khu vực) tỷ lệ 1:10.000 - 1: 50.000, mỗi cạnh 10 x 10 cm. Lấy vị trí điểm làm trung tâm. Điểm cấp "0", hạng I, II, III, IV Nhà nước vẽ bằng ký hiệu (Δ), điểm địa chính I, bằng ký hiệu vòng tròn (○) cạnh tam giác, vòng tròn là 4 mm và tô đặc. Số hiệu điểm ghi vào chỗ thuận tiện. Độ cao chữ, số là 2,5 mm. Hướng đến điểm thông hướng vẽ mũi tên đến vị trí điểm đó (nếu điểm ở trong khung) hoặc vẽ đến cạnh khung (nếu điểm ở ngoài khung). Số hiệu điểm thông hướng viết dọc theo chiều mũi tên cao 2,5 mm. Sơ đồ hướng:

Chỉ vẽ đến các điểm thông hướng.

12. Người dẫn đường : Là người có hộ khẩu thường trú ở địa phương, ghi địa chỉ cụ thể.

13. Số liệu đo mốc : Chỉ có khi chôn mốc từ hai tầng trở lên hoặc mốc có hai dấu mốc. Số liệu lấy từ số đo mốc Điểm toạ độ hạng IV Nhà nước, điểm địa chính I, II không có mục này. Các điểm gắn trên vật kiến trúc thường cũng không có mục này.

14. Sơ đồ vị trí điểm (10x9) cm và vật chuẩn: Chọn tỷ lệ thích hợp để vẽ được 3 vật chuẩn nằm trong khung sơ đồ. Chỉ vẽ các yếu tố liên quan đến tìm điểm. Vật chuẩn phải là các địa vật cố định, ổn định lâu dài ở thực địa. Ký hiệu và số hiệu điểm quy định như ở mục 11 nhưng không tô đặc, có chấm ở tâm ký hiệu.

15. Người, đơn vị chôn mốc, làm tường vây : Mục nào không làm gạch ngang để bỏ.

16. Loại mốc : Mốc chôn 2 hoặc 3 tầng, mốc gắn trên núi đá, nền đá 2 tầng, mốc gắn trên vật kiến trúc 1 hoặc 2 tầng, bệ thiên văn (nếu trùng vào bệ thiên văn).

17. Hình vẽ mặt cắt : Theo sơ đồ ghi chú điểm cũ (mốc chôn cũ) và theo thực tế chôn mốc, làm tường vây mới.

18. Điểm này : Tận dụng mốc cũ, gia cố, chôn trùng mốc: Gạch ngang bỏ mục không làm. Nếu chôn mốc mới không gạch bỏ và không diễn viết mục này.

19. Điểm này đo nối độ cao bằng : ( Công nghệ GPS, đo cao hình học, đo cao lượng giác ). Cấp hạng : Chỉ ghi khi đạt từ kỹ thuật hoặc (tương đương) trở lên. Thí dụ : kỹ thuật, tương đương hạng IV, hạng IV ...

20. Đường đi tới điểm : Ghi rõ đi từ địa điểm cụ thể nào, bằng phương tiện gì. Nếu đi bộ qua rừng, núi thì phải ghi thời gian đi và phòng chừng quãng đường.

21. Cơ quan gia cố mốc, tường vây, lập ghi chú điểm : Nếu mốc tường vây làm mới thì không ghi mục này. Nếu làm bổ sung thì gạch ngang để bỏ phần việc không làm (tương tự mục 18).

22. Người làm ghi chú điểm, người kiểm tra : Ghi rõ họ, tên, không ký tên.

TỔNG CỤC ĐỊA CHÍNH

## GHI CHÚ ĐIỂM TOẠ ĐỘ

TÊN ĐIỂM :

SỐ HIỆU : CLI-30

CẤP : ĐC-I

NĂM 1997